

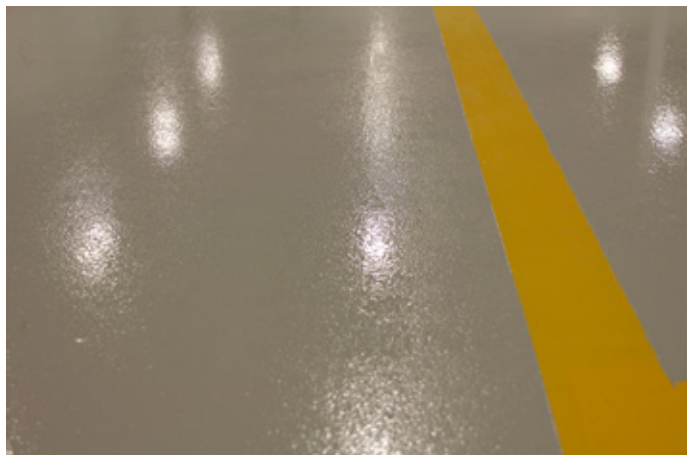


**Soluciones Constructivas  
Comprobadas Mundialmente**

# LATICRETE® Fast Fix

DS-086.0-0518

LATICRETE Fast Fix es un doble componente de uretano híbrido de fácil ajuste. Las propiedades de súper baja viscosidad permiten una penetración profunda en el concreto y humedad difícil del agregado seleccionada para formar una reparación de concreto permanente y resistente. Material exotérmico a lo largo de la reparación y se puede moler suavemente en 15-20 minutos a 72 ° F (22 ° C). Ideal para su uso con sistemas de recubrimiento LATICRETE.



## BENEFICIOS

- Reparaciones borde de pluma, no requiere corte cuadrado
- Preparación mínima y tiempo de inactividad
- Cumple con los requerimientos USDA
- Rápida aplicación y tiempos de ajuste
- Aplicación en frío
- Excelente resistencia a la abrasión
- Alta resistencia al impacto

## USOS

- Combinado con agregado puede usarse para reparar astillas y reparación de uniones / grietas grandes en el concreto. LATICRETE Fast Fix se puede utilizar para grietas o agujeros de los clavos. También se puede emplear como un mortero de anclaje

## FABRICANTE

LATICRETE International, Inc.  
1 LATICRETE Park North  
Bethany, CT 06524-3423 USA  
Teléfono: +1.203.393.0010, ext. 1235  
Llamada gratuita: 1.800.243.4788, ext. 1235  
Fax: +1.203.393.1684  
Sitio web: [www.laticrete.com](http://www.laticrete.com)

## Sustratos adecuados

Losas de concreto

## Empaque

2 gal (7.6 L) Kit - 1 gal (3.8 L) Parte A & 1 gal (3.8 L) Parte B  
10 gal (37.9 L) - 5 gal (18.9 L) Parte A & 5 gal (18.9 L) Parte B

## Cobertura aproximada

Un galón (3.8 L) de material cuando se combina con arena rinde aproximadamente 750 in<sup>3</sup>.

## Color

Color gris medio

## Vida de almacenamiento

12 meses sin ser abierto. Almacene de 40°F a 100°F (4°-38°C) en una área cubierta (fuera del sol).

## Limitaciones

LATICRETE Fast Fix puede cambiar de color si se expone a los rayos UV de ciertos tipos de luz o luz solar.

No tiene como propósito la reparación cuando el concreto está sujeto a movimiento de suelo estructural.

## Precauciones

### EXCLUSIVO PARA USO PROFESIONAL

Lea detenidamente todas las hojas de datos técnicos, lineamientos de aplicación, garantías y hojas de datos de seguridad (SDS por sus siglas en inglés) previo a su uso. Las guías de aplicación, dependiente el sistema de entintado utilizado, se encuentran disponibles en [www.spartacote.com](http://www.spartacote.com). Los productos poliurea alifáticos poliaspárticos contienen ingredientes químicos que se consideran peligrosos. Lea la advertencia etiqueta del envase y SDS antes de su uso.

Utilice protección en los ojos y guantes de seguridad cuando se aplique. El contacto con los ojos pudiera causar irritación. Lave los ojos con agua durante 15 minutos, si los síntomas persisten solicite atención médica. El material se debe mantener en un lugar fresco y seco previo a su aplicación.

El producto es combustible y se debe mantener fuera de las flamas así como debe aplicarse en un área bien ventilada. No utilice alcohol en ningún punto durante la aplicación del sistema.

Los modelos a escala y las áreas de prueba son requeridas para validar el desempeño y la apariencia de las características relacionadas (incluyendo

mas no limitándose al color, las variaciones inherentes de la superficie, uso, repelentes de polvo, resistencia ala abrasión, resistencia a los químicos, resistencia a las manchas, coeficiente de fricción, etc.) para así asegurarse el desempeño del sistema según lo especificado para el uso establecido y para determinar la aprobación del sistema de piso decorativo.

## INFORMACIÓN TÉCNICA

Normas aplicables y métodos de prueba  
ASTM D2240, ASTM D412, ASTM 882-99

## Propiedades físicas y de trabajo

Tipo de material	2-Component Hybrid Urethane
Contenido VOC	5.5 g/L
Sólidos	98%
Ratio de mezcla	1 to 1
Firmeza	(Shore D) = 74
Tipo de material	2-Component Hybrid Urethane
Contenido VOC	5.5 g/L
Fuerza de compresión (c/arena)	> 4250 psi
tensión ASTM D412	> 4000 psi
Elongación ASTM S412:	< 7%
Fuerza de unión ASTM 882-99	1500 psi
Libre de tack	10 minutos @ 72°F (22°C)
Tráfico completo	15 minutos @ 72°F (22°C)

Las especificaciones están sujetas a cambios sin notificación. Los datos técnicos que aparecen en las hojas de datos de productos son representativos pero reflejan los procedimientos de prueba de laboratorio llevados a cabo en condiciones de laboratorio. El rendimiento de campo y los resultados de pruebas reales, dependerán del método de instalación y las condiciones del lugar. Los resultados de las pruebas de campo pueden variar debido a factores críticos del lugar de trabajo. Todas las recomendaciones, declaraciones y datos técnicos contenidos en esta hoja de datos se basan en pruebas que creemos son confiables y correctas, pero la exactitud de dichas pruebas no está garantizada y no se debe interpretar como una promesa o garantía de ningún tipo. Los resultados satisfactorios dependen de muchos factores fuera del control de LATICRETE International, Inc. El usuario deberá contar con su propia información y pruebas para determinar la idoneidad del producto para el uso previsto, asumiendo el usuario todo el riesgo, pérdida, daño, costo y responsabilidad como resultado de su uso directo, uso indirecto o consecuente a su uso del producto. LATICRETE no será responsable ante el comprador o cualquier tercero por cualquier lesión, pérdida o daño directo o indirecto resultante del uso o la inhabilidad de usar el producto.

## INSTALACIÓN

Preparación de la superficie

Las grietas y astillas deben estar libres de cualquier suciedad u otros contaminantes. Se recomienda que la superficie se prepare con una rueda de diamante seco o cepillo de alambre.

### Mezclado

Mantenga material de reparación a temperatura ambiente. Mezcle en una relación de uno a uno, la parte A y B. La vida de envase será aproximadamente 4-3 minutos.

### Aplicación

Moje el área por completo y llene con 30-40 de grano de arena. Agregue el material adicional LATICRETE Fast Fix para completar la reparación. Utilice pala de mano para trabajar el material medir la superficie. Asegúrese de que el agregado de relleno esté saturado por completo. Trabaje con rapidez y eficacia. Una vez seco, el área se puede moler suavemente con un molino u otro aparato.

### Limpieza

Utilice Xylene o MEK. No use alcohol

## DISPONIBILIDAD Y COSTO

### Disponibilidad

Los materiales LATICRETE están disponibles en todo el mundo. Para obtener información sobre los distribuidores por Internet, visite LATICRETE en [www.laticrete.com](http://www.laticrete.com)

### Costo

Contacte al distribuidor LATICRETE de su área.

## GARANTÍA

Vea 10. PRESENTACIÓN DE SISTEMA:

DS 230.13: LATICRETE Product Warranty

## MANTENIMIENTO

El rendimiento a largo plazo, el aspecto, y la esperanza de uso de los productos de la superficie de desgaste dependen de manera crítica de un buen programa de mantenimiento rutinario diseñado específicamente para el desgaste de la superficie instalada. Los sistemas de revestimiento de suelos epoxi y poliaspárticos LATICRETE son no porosos, ocasionando que la suciedad y los contaminantes permanezcan fuera de la superficie. El uso de tapetes colocados, dentro y fuera, ayudará a aumentar la vida del piso. Se recomienda un programa de mantenimiento que consiste en la

limpieza frecuente y minuciosa utilizando un limpiador de pH neutro (por ejemplo Simple Green). La frecuencia de lavado variará dependiendo del tipo de uso del suelo, el tráfico y la edad.

Por favor refiérase a TDS 420 "Guía de mantenimiento de pisos LATICRETE" disponible en [www.laticrete.com](http://www.laticrete.com) para más información.

## SERVICIOS TÉCNICOS

### Asistencia técnica

Para obtener más información, comuníquese con la Línea Directa del Departamento de Asistencia Técnica de LATICRETE:

+506 4701.5900

[info@laticrete.co.cr](mailto:info@laticrete.co.cr)

Literatura de seguridad y técnica

Para adquirir la literatura técnica y de seguridad por favor visite: [www.laticrete.com](http://www.laticrete.com).

## PRESENTACIÓN DEL SISTEMA

La información adicional del producto se encuentra disponible en nuestro sitio web [www.laticrete.com](http://www.laticrete.com). La siguiente es una lista de los documentos.

DS 230.13: LATICRETE Product Warranty  
TDS 420: LATICRETE Floor Maintenance Guide