



AQUA BARRIER ROOF (WHITE)

DS-6686-0526

For the Builders of a
Better World™



1. NOME DEL PRODOTTO

AQUA BARRIER ROOF (WHITE)

2. PRODUTTORE

LATICRETE EUROPE S.r.l. a socio unico

Via Paletti, snc, 41051

Castelnuovo Rangone (MO), Italy

Telefono: +39 059 535540

E-mail: info@laticreteeurope.com

Sito Web: <https://eu.laticrete.com/>

3. DESCRIZIONE DEL PRODOTTO

AQUA BARRIER ROOF (WHITE) è una membrana liquida impermeabilizzante bianca e fibrorinforzata, a base di resine sintetiche in dispersione acquosa. Forma un rivestimento continuo, elastico e pedonabile, resistente agli agenti atmosferici e ai raggi UV. È applicabile a freddo su superfici nuove o su vecchie guaine bituminose senza necessità di rimozione. Offre elevata adesione anche su geometrie complesse e supporti diversi, garantendo impermeabilizzazione duratura.

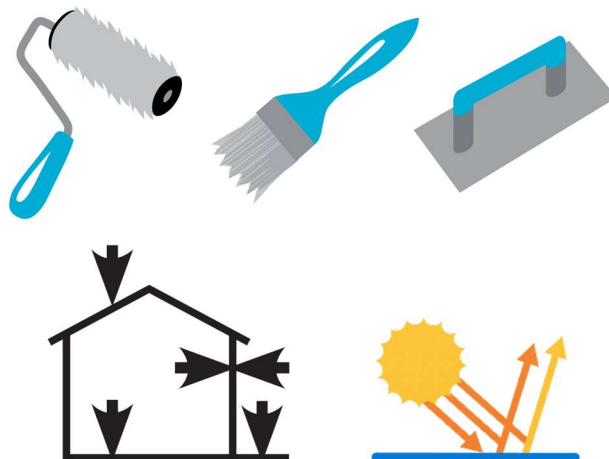
AQUA BARRIER ROOF (WHITE) grazie al suo Indice di Riflettanza Solare (SRI) pari a 100 consente il soddisfacimento dei requisiti per l'ottenimento di crediti LEED relativi alla riduzione dell'effetto isola di calore. Le elevate prestazioni riflettenti contribuiscono inoltre al miglioramento dell'efficienza energetica dei pannelli fotovoltaici installati sulla superficie.

Vantaggi

- Fibrorinforzato
- Resistente alla grandine
- Certificato BROOF(t2)
- L'elevato valore di Indice di Riflettanza Solare (SRI) consente la riduzione della temperatura superficiale esterna, con conseguente contributo al miglioramento delle condizioni di comfort termico degli ambienti interni e alla riduzione dei carichi energetici per il raffrescamento estivo.
- Riduce i processi di carbonatazione del calcestruzzo, migliorando la durabilità del supporto.
- Garantisce impermeabilizzazione resistente agli agenti atmosferici e ai raggi UV.
- Applicazione a freddo, direttamente su vecchie membrane bituminose, senza rimozione e senza rischio di incendi.
- Ottima adesione anche su dettagli costruttivi complessi e superfici soggette a microfessurazioni.
- Utilizzabile in orizzontale e verticale, adattandosi facilmente a superfici di qualsiasi geometria.
- Richiede manutenzione minima e non necessita di protezioni aggiuntive.
- Resistente ai ristagni d'acqua non permanenti, anche in assenza di pendenza.
- Pedonabile dopo maturazione.
- Prodotto inodore, non infiammabile, atossico e privo di solventi.

Standard

- EN 14891: DM O1
- UNI EN 13501-5:2016: BROOF(t2)
- EN 1504-2 (C): PR-PI-MC-IR
- UNI EN 11928-1: CONFORME
- ISO 9001:2015: CERT-09019-2001-AQ-BOL-SINCERT



Utilizzi

- Impermeabilizzazione e rivestimento di superfici nuove in calcestruzzo, membrane con finitura minerale, fibrocemento, legno, metallo e ceramica. Indicata per tetti e coperture, balconi, terrazze, bagni, docce, saune, camini, cornicioni, muri controterra e fondazioni.
- Ripristino e rinnovo di vecchi sistemi impermeabilizzanti su membrane bituminose esistenti, superfici piastrellate di terrazzi e balconi e, più in generale, delle superfici elencate in precedenza.
- Rivestimento interno di vasche in calcestruzzo destinate al contenimento di acqua non potabile o liquidi non acidi e non aggressivi.
- Realizzazione di un fondo impermeabile e idoneo all'adesione per la successiva posa di piastrelle tramite adesivi cementizi classificati C2 S1 secondo EN 12004.
- Utilizzo come rasatura su intonaci soggetti a microfessurazioni per migliorare la continuità superficiale del supporto.

Supporti ammessi

- Calcestruzzo
- Superfici metalliche (tubazioni, grondaie, cisterne, ecc.)
- Fibrocemento
- Cartongesso
- Legno
- Pavimentazioni varie
- Vecchie membrane bituminose sufficientemente ossidate

Confezioni

5 kg o 20 kg per secchio

Resa / Consumo

Da 1,5 kg/m² a 2,0 kg/m² in almeno 2/3 strati

Conservazione

Ventiquattro (24) mesi in imballo originale chiuso conservati sollevati da terra in luogo fresco e asciutto. Non conservare a temperature inferiori a +5°C.

4. DATI TECNICI

Proprietà fisiche

Contenuto	Pasta tixotropica
Colore	Bianco
Densità	~ 1350 kg/m ³
Residuo secco in peso	67% ± 3%
Viscosità Brookfield (girante 6; 10rpm)	50.000 ± 10.000 cP

Prestazioni

Classificazione secondo UNI EN 14891:		DM O1
	Requisito	Standard
Adesione iniziale	≥ 0,5 N/mm ²	EN 14891
Adesione dopo immersione in acqua	≥ 0,5 N/mm ²	EN 14891
Adesione dopo invecchiamento termico	≥ 0,5 N/mm ²	EN 14891
Adesione dopo cicli di gelo-disgelo	≥ 0,5 N/mm ²	EN 14891
Adesione dopo immersione in acqua di calce	≥ 0,5 N/mm ²	EN 14891
Resistenza alla pressione positiva di 1.5 bar per 7 giorni	Nessuna penetrazione	EN 14891
Crack Bridging Ability (a -5°C)	> 0,75 mm	EN 14891
Resistenza alle temperature	Da -20°C a +90°C	

Classificazione di resistenza al fuoco secondo UNI EN 13501-5:2016:	
Metodo di classificazione	UNI EN 13501-5:2016 Classificazione al fuoco dei prodotti e degli elementi da costruzione - Parte 5: Classificazione in base ai risultati delle prove di esposizione dei tetti a un fuoco esterno
Metodo di prova	UNI CEN/TS 1187:2012 -Test 2 Metodi di prova per tetti esposti al fuoco dall'esterno
Classificazione	La copertura da tetto in relazione alle sue caratteristiche di attacco del fuoco dall'esterno è classificata: BROOF(t2) Validità della classificazione per i seguenti campi di applicazione: -Rivestimento per tetti – Inclinazione: tutte le inclinazioni. -Su tutti i substrati combustibili e non combustibili con densità non inferiore a 20 kg/m ³ .

Carico	Categoria di carico	Esito
250 N	P4	Tenuta all'acqua del prodotto: LIVELLO L4 (CON CARICO P4)

Punzone	Diametro punzone	Esito
I3	10 mm	Tenuta all'acqua del prodotto: LIVELLO L3

Classificazione secondo UNI EN 1504-2:		PR-PI-MC-IR
	Valore	Standard
Permeabilità alla CO ₂	S _D > 50 m	UNI EN 1062-6
Grado di trasmissione del vapore acqueo	Classe I (S _D < 5m)	UNI EN 7783
Permeabilità all'acqua liquida/assorbimento	W < 0,1 kg*m ² *h ^{-0.5}	UNI EN 1062-3
Aderenza per trazione diretta	≥ 1 N/mm ²	UNI EN 1542
Resistenza all'abrasione	< 3 g	UNI EN 5470-1
Resistenza all'urto	Classe III (≥20Nm)	UNI EN 6272-1
Reazione al fuoco	E	UNI EN 13501-1

Caratteristiche prestazionali secondo UNI EN 11928-1		
	Valore	Standard
Impermeabilità all'acqua (a 60 kPa)	Nessun passaggio d'acqua	UNI EN 1928
Proprietà di trasmissione al vapore d'acqua	Classe I ($S_d < 5m$)	UNI EN 7783
Adesione per trazione diretta (supporto in cls C40)	$> 1 N/mm^2$	UNI EN 1542
Resistenza all'urto	Classe III ($\geq 20 N/m$)	UNI EN 6272-1
Punzonamento statico	$\geq 50 N$	UNI EN 12730 B
Crack Bridging dinamico (23°C)	Classe B4.1	UNI EN 1062-7 B
Crack bridging dinamico a basse temperature (-10°C)	Classe B2	UNI EN 1062-7 B
Resistenza allo slittamento	Classe II PTV _{asciutto} :93 PTV _{baagnato} :36	UNI EN 13036-4
Permeabilità all'acqua liquida (ass. capillare)	Classe W ₃ Low $w < 0,1 kg/m^2 h^{0,5}$	UNI EN 1062-3
Resistenza all'invecchiamento da calore 7 giorni a 70±3°C (Impermeabilità all'acqua a 60 KPa -UNI EN 1928)	Nessun passaggio d'acqua	UNI EN 1062-11 Punto 4.1
Criteri di accettazione dopo esposizione al calore (7 giorni a 70±3°C)	Nessun rigonfiamento Nessuna fessurazione Nessuna scagliatura	UNI EN 4682-2 UNI EN 4682-4 UNI EN 4682-5
Resistenza a cicli 20 di gelo/disgelo senza sali disgelanti (Adesione per trazione al supporto – UNI EN 1542)	$\geq 1 N/mm^2$	UNI EN 13687-3
Criteri di accettazione dopo esposizione al gelo/disgelo (20 cicli gelo/disgelo)	Nessun rigonfiamento Nessuna fessurazione Nessuna scagliatura	UNI EN 4682-2 UNI EN 4682-4 UNI EN 4682-5
Resistenza UV (400 MJ/m ² , 2460 ore) e Spray (492 ore) (Esame visivo d'aspetto)	Supera	UNI EN 4892-3 (ciclo 3)
Criteri di accettazione dopo esposizione ai raggi UV/spray (400 MJ/m ² , per 2460 ore e Spray per 492 ore)	Nessun rigonfiamento Nessuna fessurazione Nessuna scagliatura	UNI EN 4682-2 UNI EN 4682-4 UNI EN 4682-5
Reazione al fuoco	Euroclasse E	UNI EN 13501-1

Il prodotto Aqua Barrier Roof risulta conforme alla norma UNI 11928-1:2023 come prodotto impermeabilizzante applicato liquido in situ e utilizzato come elemento di tenuta in un sistema di copertura continua (nuova o esistente) a vista praticabile.

Riflettanza solare, emissività termica, Solar Reflectance Index		
Indice	Valore	Standard
Solar Reflectance Index (SRI)	100	ASTM E1980-11
Emissività termica (E)	84	ASTM C1371-15
Riflettanza solare (R)	81	ASTM E903-12
Temperatura superficiale (Ts)	44,6 °C	Tenuta all'acqua del prodotto: LIVELLO L3

REQUISITI DEL PROTOCOLLO DI CERTIFICAZIONE LEED v 4.1 BD+C	
SS CREDITO EFFETTO ISOLA DI CALORE: COPERTURE	
Utilizzare materiali di copertura che abbiano un Indice di Riflessione Solare SRI (Solar Reflectance Index) maggiore o uguale al valore	

riportato nella tabella sottostante per un minimo del 75% della superficie del tetto.		
Tipo di copertura	Pendenza	SRI
Copertura a bassa pendenza	< 15%	82
Copertura a pendenza elevata	> 15%	39

Caratteristiche di lavorazione

Consistenza dell'impasto:	Pasta semi-densa pronta all'uso
Peso specifico dell'impasto	~ 1450 kg/m ³
Temperatura minima di applicazione	+5°C
Tempo di essiccazione fuori polvere	4 h
Attesa per applicazione della mano successiva o ricopertura	24 ore
Reticolazione completa	7 – 10 gg
Quantitativo massimo totale	2,5 kg/m ²
Temperature di applicazione	Da +5°C a +35°C
Temperature di esercizio	Da -20°C a +90°C

(dati rilevati a +23°C, 50% umidità relativa)

I dati tecnici riportati sono rilevati in condizioni standard di laboratorio e possono subire modifiche senza preavviso. Le reali prestazioni del prodotto dipendono dalle condizioni applicative di cantiere, dal metodo di posa utilizzato e dal tipo di rivestimento.

5. APPLICAZIONE

Preparazione dei supporti

Tutte le superfici devono essere planari, strutturalmente solide e compatte, non devono avere parti in via di distacco ed essere prive di polvere, grasso, olio, vernici e cera. Pulire accuratamente le superfici che devono essere solide, uniformi, asciutte e nel caso di superfici in calcestruzzo non devono essere state trattate precedentemente con prodotti anti evaporanti.

Prima dell'applicazione verificare la solidità e l'efficienza dei punti di deflusso d'acqua della superficie da impermeabilizzare.

Eventuali irregolarità del supporto — come superfici troppo grezze, cavità, nidi di ghiaia, buchi o fessurazioni — devono essere preventivamente riparate e/o rasate per garantire una base uniforme all'applicazione.

Su massetti alleggeriti o su impermeabilizzazioni non a vista (sottofondi, sottomassetti, sottopavimenti), è necessario verificare l'umidità interna e valutare l'eventuale utilizzo di esalatori di vapore.

L'impermeabilizzazione deve essere protetta da pioggia, rugiada e nebbia fino a completa essiccazione; condizioni di elevata umidità o basse temperature possono prolungare significativamente i tempi di asciugatura.

Preparazione del prodotto

AQUA BARRIER ROOF è pronto all'uso, non diluire. Se necessario mescolare solo manualmente.

Applicazione

Applicare AQUA BARRIER ROOF con rullo in spugna o con setole corte o spatola liscia aiutandosi con un pennello negli angoli, in due mani incrociate fra loro, lasciando un tempo di attesa per l'applicazione di ogni mano sulla precedente di 24 ore, a seconda delle condizioni di temperatura e umidità ambientale.

Su superfici polverose o molto secche si consiglia di fare una prima mano di fondo utilizzando AQUA BARRIER ROOF diluito con acqua al 50%. È consigliabile lavare gli attrezzi di lavoro con acqua subito dopo l'utilizzo; dopo indurimento il prodotto va rimosso con acqua calda o con diluente.

Limitazioni

- Non utilizzare il prodotto in presenza di contropinta d'umidità.
- Evitare l'applicazione su superfici bituminose nuove, non completamente stabilizzate, che potrebbero rilasciare idrocarburi compromettendo l'adesione.
- Non applicare al di fuori del range termico raccomandato o in condizioni ambientali sfavorevoli che impediscono la corretta essiccazione.

Avvertenze

- Il prodotto è pronto all'uso: non diluire e non agitare con miscelatori meccanici; mescolare manualmente solo se necessario.
- Applicare con temperatura ambiente compresa tra +5°C e +35°C, evitando nebbia, pioggia, gelo e condizioni climatiche estreme durante applicazione ed essiccazione.
- Su supporti cementizi di nuova realizzazione attendere la completa maturazione per evitare problemi legati all'umidità residua.
- Prima dell'applicazione su membrane bitume-polimero già esistenti, realizzare un primer di fondo con **AQUA BARRIER LASTIK PRIMER**
- Verificare, secondo UNI 10329, che l'umidità residua dei supporti cementizi sia $\leq 5\%$ in peso (valore riferito a massetti con densità di 2000 kg/m³).
- Preferire applicazioni su superfici non soggette a ristagni d'acqua permanenti.
- Se la copertura prevede strati isolanti, è consigliabile prevedere interventi di ripristino con maggiore frequenza.
- Prima della posa su membrane o manti bituminosi, controllare preventivamente l'adesione di **AQUA BARRIER ROOF** mediante test preliminari.
- La superficie è pedonabile, ma non idonea a traffico continuativo.
- Proteggere le confezioni dal gelo: temperature inferiori a +5°C compromettono irrimediabilmente il prodotto.
- Tenere lontano dalla portata dei bambini.
- **Per uso professionale.**

Per ulteriori informazioni consultare la scheda di sicurezza del prodotto.

6. DISPONIBILITÀ E COSTI

Disponibilità

I prodotti LATICRETE® sono disponibili in tutto il mondo. Per conoscere il nominativo del rivenditore a voi più vicino, contattare LATICRETE EUROPE S.r.l.

Telefono: +39 059 535540

E-mail: info@laticreteeurope.com

Sito Web: <https://eu.laticrete.com/>

Prezzi

F.7.3.12 – 0315

Contattare il rivenditore di prodotti LATICRETE EUROPE S.r.l. a voi più vicino per ottenere informazioni complete sui prezzi.

7. GARANZIA

Il fornitore garantisce che il prodotto non si deteriorerà nelle normali condizioni di utilizzo. La garanzia ha validità un (1) anno. Contattare il Servizio Tecnico per ulteriori informazioni.

8. MANUTENZIONE

I prodotti LATICRETE® sono di alta qualità progettati per realizzare installazioni durature e prive di manutenzione; tuttavia, la durata e le prestazioni dipendono strettamente dal tipo di prodotti utilizzati per la pulizia.

9. SERVIZI TECNICI

Assistenza tecnica

Per informazioni, contattare il Servizio tecnico

Telefono: +39 059 535540

E-mail: info@laticreteeurope.com

Letteratura tecnica e sulla sicurezza

Per ottenere letteratura tecnica e sulla sicurezza, visitare il nostro sito: <https://eu.laticrete.com/>

Avvertenze

Le informazioni e le indicazioni riportate nella presente Scheda Tecnica, sebbene basate sulle conoscenze acquisite in anni di applicazioni, sono da ritenersi indicative. LATICRETE® non potendo controllare direttamente le condizioni di posa e le modalità applicative dei prodotti, non si assume alcuna responsabilità derivante dalla loro messa in opera. Chi intende fare uso di prodotti LATICRETE® deve condurre adeguate prove di cantiere per stabilire l'idoneità all'utilizzo previsto.

I nostri prodotti sono coperti da garanzia nei limiti di quanto stabilito dalle nostre condizioni generali di vendita e nei limiti della corrispondenza dei nostri prodotti alle specifiche tecniche ed alle certificazioni applicabili, come espressamente indicate all'interno delle schede prodotto o della documentazione tecnica applicabile ed espressamente da noi fornita con i prodotti stessi.

10. DOCUMENTAZIONE

Ulteriori informazioni sul prodotto sono disponibili sul nostro sito WEB all'indirizzo <https://eu.laticrete.com/>.