



Innovative Tile and Stone
Installation Systems

SpectraLOCK[®] PRO Grout^{*} *PREMIUM*



- For all ceramic tile, glass tile, porcelains and natural stone
- Floors and walls
- Interior and exterior
- Residential and commercial

* United States Patent No.: 6881768 (and other Patents).

Easy to Install, Easy to Clean-Up! LATICRETE® SpectraLOCK® PRO Premium Grout* installs as easily as regular cement grout but provides the color uniformity, stain protection and durability you can only get with an epoxy. New improved non-sag formula makes installation even easier and helps achieve full, flush grout joints. LATICRETE SpectraLOCK PRO Premium Grout can be used for interior or exterior applications on floors and walls. LATICRETE SpectraLOCK PRO Premium Grout may also be used with LATICRETE SpectraLOCK Dazzle, a design component that produces metallic and glow-in-the-dark grout when mixed with our 40 lifestyle colors.

Before you Begin

Important: Do not mix LATICRETE SpectraLOCK PRO Premium Grout* Part A or Part B liquids with LATICRETE SpectraLOCK PRO Grout* Part A OR Part B liquids.

Do not install LATICRETE SpectraLOCK PRO Premium Grout adjacent to LATICRETE SpectraLOCK PRO Grout of the same color to avoid possible color shade and texture variation.

- Follow adhesive manufacturer's recommendations for minimum cure time prior to grouting.
- LATICRETE SpectraLOCK PRO Premium Grout is a sanded grout. Use of sanded grouts in joints less than 1/8" (3 mm) will result in a coarser surface texture as compared to wider joints.
- Do not add water or any other materials to the grout mixture. Do not re-temper with water. This will have an adverse effect on the product and void all warranties.
- Clean-up is critical. Prepare for the initial and final washes by having 2 pails of clean water ready for the clean up process.
- Not for use in areas subjected to enzymatic cleaners and no-rinse cleaners.

Ensure the following items are on the jobsite before grouting.

Preparation and Installation Tools

- Broom/vacuum (remove debris)
- Utility knife (removes excess thin-set in joints, open A and B pouches)
- Clean water and sponges (to clean surface of tile)
- Firm edged, rubber epoxy grout float
- Margin trowel
- Low speed drill and grout mix paddle (optional)
- Empty pails

CLEAN-UP SUPPLIES

- Fresh water supply
- Extra sponges (for floor installation)
- Terry cloth towels (optional for wall clean up)
- Empty pails
- White scrub pad

STORAGE



Condition the components at 70°F (21°C) to allow for easier application. Protect Part A and Part B liquids from freezing.

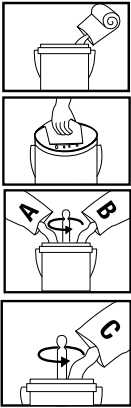
SURFACE PREPARATION

- Ensure the tile surface has no residual film from adhesive setting material.
- The use of a topical sealer or grout release applied to unglazed porcelain tile, abrasive, non-slip or rough textured tiles or porous tile or stone surfaces before grouting will facilitate cleaning.
- LATICRETE SpectraLOCK PRO Premium Grout, as well as other sanded grouts, may "scratch" glass tiles, soft or polished marble and stone, soft glazed and handmade tiles. Test grout on a small area to ensure compatibility.
- Test stone for compatibility with water and cleaning additive mixture.
- Epoxy resins may affect the color of white or light colored porous stones (such as white carrara, thusos white, royal danby, etc.).
- Make sure tile surface and open grout joints are clean, and free from debris, grout spacers or standing water.
- Surface temperature range for installation must be above 40°F (4°C) and less than 95°F (35°C).

WORKING TIME

Working time of grout is approximately 80 minutes at 70°F (21°C) after the components are thoroughly mixed. Please note that working time is affected by many variables including grout mix consistency, surface and room temperatures. Warmer climates, for example, will shorten working time, while colder conditions will extend working time.

MIXING



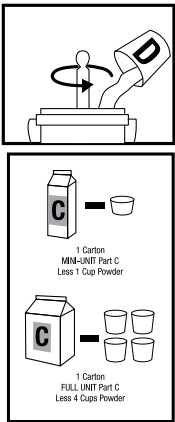
- Cut open Part A and B pouches, and squeeze the liquids (A first, then B) into a clean pail.

IMPORTANT: MAKE SURE TO SQUEEZE ALL THE LIQUIDS OUT OF THE POUCHES.

NOTE:

- Fold pouches in half and rollup like a toothpaste tube.
- To remove any remaining liquid, fold pouch in half from top to bottom, drape folded pouch over the edge of the pail and squeeze out liquids against the inside of the pail.
- Mix liquids thoroughly, completely blending all liquid from sides and bottom of pail. Mix with a margin trowel or slow speed drill mixer (< 300 RPM).
- Once blended, add Part C color powder to blended A and B liquids and mix thoroughly with margin trowel or slow speed drill mixer (< 300 RPM). The LATICRETE SpectraLOCK PRO Premium Grout unit is designed to use all the Part C color powder for most applications. For narrow joints, it is acceptable to leave out up to 10% Part C color powder to produce a more fluid mix.

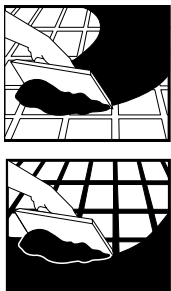
MIXING WITH PART D DAZZLE POWDER



- If using Part D Dazzle Powder: Mix Part D Dazzle powder into the blended liquids before adding the Part C color powder. Use one (1) Part D Dazzle cup per mini unit, four (4) Part D Dazzle cups per full unit, sixteen (16) Part D Dazzle cups per commercial unit. Be careful mixing, as Part D Dazzle powder is light and will become airborne easily.
- Once blended, add Part C color powder to the mix, leaving out an amount approximately equal to or slightly more than the volume of Part D Dazzle powder used. Use the empty Part D Dazzle cup to hold back the Part C color powder.

NOTE: You will not be able to add all the Part C color powder when using Part D Dazzle powder. Mix to desired consistency.

GROUTING



- After surfaces are cleaned, allow to dry thoroughly before grouting.
- Spread grout using a sharp edged, firm rubber grout float. Work the grout diagonally across the joints, packing them full.
- “Cut” excess grout off the tile surface using the edge of the float held at a 90° angle like a squeegee, stroking diagonally to avoid pulling grout out of filled joints.

INITIAL WASH

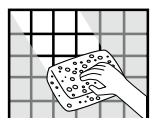
NOTE: Have clean water, new clean sponge and initial wash cleaning additive packet ready.



- Once grout has been spread, wait approximately 20 minutes before cleaning (or within one hour of initial mixing of product). Wait longer at colder temperatures. Add initial wash cleaning additive to two gallons of clean water and mix until fully dissolved. Do not mix cleaning additive with grout. Submerge clean sponge into water and wring until damp. Change water with cleaning additive mixture every 50 ft² (4.6 m²) when using multiple units.



- Wipe grout joints and tile surface in a light circular motion, loosening grout residue while making the joints smooth.
- Drag a clean sponge diagonally over the scrubbed surfaces to remove grout residue. Rinse sponge after every pass; use each side of sponge only once between rinsing. Discard sponges when they become “gummy” with residue. Check work as you clean. Repair any low spots with additional grout.

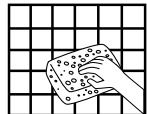


Wall Applications

- Instead of a sponge, the use of a damp, well wrung, folded terry cloth towel can be helpful to remove excess grout while smoothing joints less than 1/8” (3 mm) on walls. Use light pressure when using folded terry cloth towel.

Final Inspection and Cleaning

- Begin final cleaning approximately one hour after initial wash has taken place. Prepare another 2 gallons of clean water and pour in the final wash cleaning additive packet, and mix until fully dissolved.
- Follow the same process as the initial wash but use the clean white scrub pad in place of the sponge to break apart any leftover residue. Rinse scrub pad frequently.



- Then, drag a clean sponge diagonally over the scrubbed surfaces to remove froth and residue. Use each side of sponge only once before rinsing and change water and cleaning additive mixture at least every 50 ft² (4.6 m²) when using multiple units.
- Allow cleaned areas to dry and inspect tile/stone surface. For persistent grout film/haze (within 24 hours), scrub area with mixture of two gallons (7.5 l) clean water and 4 oz (118 ml) white vinegar. Conduct a test area to verify results on polished stones.
- Rinse with clean water and allow surface to dry. Inspect grout surface and repair as required with freshly mixed grout.
- Unlike cement grout haze that can be buffed off the following day, LATICRETE SpectraLOCK PRO Premium Grout film/haze that is allowed to cure on the tile surface may be difficult to remove. Make certain to check tile surface with adequate lighting after the tile surface is dry.
- Protect finished surface from traffic for at least 12 hours at 70°F (21°C).
- Do not expose grout to acid cleaners for 7 days.
- Allow grout to cure for 10 days at 70°F (21°C) prior to use in submerged applications or steam rooms. See LATICRETE Technical Data Sheet 192 for more information.

PROTECTION OF SURFACE AND TIME TO TRAFFIC



ITEM	TIME		
	40°F (4°C)	70°F (21°C)	95°F (35°C)
Working Time	120 minutes	80 minutes	30 minutes
Tack Free Time	12 hours	4 hours	2 hours
Ready for Light Foot Traffic	24 hours	12 hours	6 hours
Ready for Heavy Foot Traffic	48 hours	24 hours	12 hours
Stain Resistance, Food Spills, Household Cleaners	14 days	7 days	2 days
Full Cure	28 days	14 days	7 days

CAUTIONS

NOTE: Always use protective clothing (gloves, long sleeve shirt and safety glasses) when working with epoxy LATICRETE® SpectraLOCK® PRO Premium Grout. KEEP OUT OF REACH OF CHILDREN.

PART AB LIQUIDS CAUTION

This product can be irritating to eyes and skin. Avoid prolonged contact with eyes and skin. In case of direct contact with eyes, wash eyes immediately with water and seek medical attention quickly. Do not swallow. **KEEP OUT OF REACH OF CHILDREN.**

PART C POWDER CAUTION

Contains silica sand. Crystalline silica inhaled from occupational sources can cause cancer in humans. Prolonged inhalation of silica sand may cause delayed lung injury including silicosis. May irritate eyes. Avoid contact with eyes. In case of contact, flush thoroughly with water. Do not take internally. Avoid breathing dust. Wear safety glasses and a NIOSH approved dust respirator in dusty areas. For more information consult the MSDS for this product. This product contains a chemical which is known to the State of California to cause cancer and/or reproductive harm. **KEEP OUT OF REACH OF CHILDREN.**

PART D DAZZLE CAUTION

Avoid eye contact or prolonged contact with skin. Wash thoroughly after handling. If eye contact occurs, flush with water for 15 minutes. Avoid inhalation, which can cause breathing problems. Fine particles can become airborne while mixing. Protect work area. **KEEP OUT OF REACH OF CHILDREN.**

MAINTENANCE

LATICRETE and LATAPOXY Grouts require routine cleaning with a neutral pH soap and water. Contact the cleaner manufacturer if another cleaner type will be used to ensure compatibility with the grout.

WARNING: This product may cause skin sensitization. Avoid skin contact. Wear gloves when using this product.

ATTENTION : Ce produit peut causer une sensibilisation de la peau. Évitez le contact avec la peau. Portez des gants lors de l'utilisation du produit

ADVERTENCIA: Este producto puede causar sensibilización de la piel. Evite el contacto con la piel. Use guantes al manipularlo.

* United States Patent No.: 6881768 (and other Patents).

¡Fácil de instalar, fácil de limpiar! LATICRETE® SpectraLOCK® PRO Juntas Epóxicas* Superior se instala con la misma facilidad que el mortero de cemento normal, pero brinda la uniformidad de color, protección antimanchas y durabilidad que sólo puede obtener con un epoxi. Su fórmula mejorada antidescuelgue facilita aún más la instalación y ayuda a crear juntas estéticas y bien al ras. LATICRETE SpectraLOCK Juntas Epóxicas Superior se puede usar para aplicaciones interiores o exteriores de piso o pared. LATICRETE SpectraLOCK PRO Juntas Epóxicas Superior también se puede usar con LATICRETE SpectraLOCK Dazzle, un componente de diseño que produce mortero metálico y de brillo en la oscuridad cuando se mezcla con nuestros 40 colores que se adaptan a su estilo de vida.

ANTES DE EMPEZAR

IMPORTANTE: No mezcle LATICRETE SpectraLOCK PRO Juntas Epóxicas* Superior, Parte A o Parte B, con LATICRETE SpectraLOCK PRO Juntas Epóxicas*, Parte A o Parte B.

No instale LATICRETE SpectraLOCK PRO Juntas Epóxicas Superior junto con LATICRETE SpectraLOCK PRO Juntas Epóxicas del mismo color, a fin de evitar posibles variaciones en la tonalidad y textura del color.

- Siga las recomendaciones del fabricante del adhesivo para ver el tiempo mínimo de curado antes del rejunte.
- LATICRETE SpectraLOCK PRO Juntas Epóxicas Superior es un mortero con arena. El uso de morteros con arena para juntas de menos de 3 mm (1/8 pulg.) dará como resultado una textura de la superficie más rugosa comparada con las superficies de juntas más anchas.
- No debe agregarse agua ni ningún otro material a la mezcla. No se debe volver a aligerar con agua. Esto tendrá efectos adversos en el producto y anulará todas las garantías.
- La limpieza es fundamental. Para los procesos de limpieza inicial y final, tenga preparadas 2 cubetas de agua limpia.
- No debe utilizarse en áreas sometidas a limpiadores enzimáticos y a limpiadores sin enjuague.

COMPRUEBE QUE LOS SIGUIENTES ELEMENTOS ESTÉN EN EL LUGAR DE TRABAJO ANTES DE REJUNTAR.

HERRAMIENTAS DE PREPARACIÓN E INSTALACIÓN

- Escoba/aspiradora (para retirar los restos de material)
- Cuchillo de uso general (para retirar los excesos de capas delgadas en las juntas y abrir las bolsas A y B)
- Agua limpia y esponjas (para limpiar la superficie del revestimiento)
- Llana de goma para rejunte epóxico con filo duro
- Llana para mezclar
- Mezcladora de baja velocidad y paleta para mezclar el mortero (opcional)
- Cubetas vacías

INSUMOS DE LIMPIEZA

- Suministro de agua fresca
- Esponjas adicionales (para la instalación del piso)
- Paño de felpa (opcional para limpiar paredes)
- Cubetas vacías
- Almohadillas para fregado de color blanco

ALMACENAMIENTO



Acondicione los componentes a 21 °C (70 °F) para facilitar la aplicación. Proteja los líquidos Parte A y Parte B para que no se congelen.

PREPARACIÓN DE LA SUPERFICIE

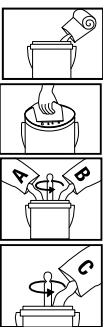
- Compruebe que en la superficie del revestimiento no quede suciedad ni película residual proveniente del material adhesivo.
- Para facilitar la limpieza, antes del rejunte aplique un sellador tóxico o producto antiadherente para mortero sobre mosaicos de porcelana rústica, abrasivos, antideslizantes, rugosos o porosos, o sobre superficies de piedra.

- LATICRETE SpectraLOCK Juntas Epóxicas Superior, al igual que otros morteros para juntas con arena, puede rayar revestimientos de vidrio, mármoles o revestimientos de piedra suaves o pulidos, y cerámicos vitrificados artesanales. Realice una prueba en un área pequeña para verificar la compatibilidad.
- Verifique que las piedras sean compatibles con la mezcla de agua y aditivo para limpieza.
- Las resinas epóxicas pueden afectar el color de las piedras porosas blancas o claras (como el mármol de carrara blanco, el Thassos blanco, el Danby Royal, etc.).
- Asegúrese de que la superficie del revestimiento y las juntas estén limpias, sin restos de materiales, separadores de juntas o agua estancada.
- Observe que el intervalo de temperaturas de la superficie para la instalación debe estar por encima de 4 °C (40 °F) y por debajo de 35 °C (95 °F).

TIEMPO DE TRABAJO

El tiempo de trabajo del mortero para juntas es de 80 minutos aproximadamente a 21 °C (70 °F) una vez que los componentes se hayan mezclado bien. Tenga en cuenta que el tiempo de trabajo puede verse afectado por muchas variables, incluidas las temperaturas ambiente y de la superficie y la consistencia de la mezcla del mortero. En climas más cálidos, por ejemplo, se reducirá el tiempo de trabajo; en condiciones más frías, el tiempo se prolongará.

MEZCLADO



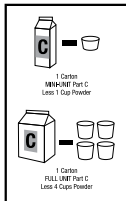
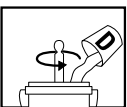
- Abra las bolsas de las Partes A y B, y vierta los líquidos (primero la Parte A y luego la B) en una cubeta limpia.

IMPORTANTE: ASEGÚRESE DE EXTRAER TODO EL CONTENIDO DE LAS BOLSAS.

NOTA:

- Pliegue las bolsas a la mitad y enróllelas como si fuesen un tubo de pasta dental.
- Para asegurarse de usar todo el líquido, pliegue la bolsa por la mitad en sentido horizontal, apoye el lado abierto en el borde de la cubeta y presiónela contra la cara interna para extraer todo el contenido remanente.
- Tenga la precaución de mezclar también el líquido que quede en los bordes y el fondo de la cubeta. Mezcle con una paleta para mezclar o con una mezcladora de baja velocidad (< 300 RPM) para.
- Una vez que los líquidos Parte A y B estén totalmente integrados, agregue el polvo de color Parte C y mezcle bien con una paleta para mezclar o con una mezcladora de baja velocidad (< 300 RPM). La unidad de LATICRETE SpectraLOCK PRO Juntas Epóxicas Superior está diseñada para usar todo el polvo de color Parte C para la mayoría de las aplicaciones. En el caso de juntas angostas, se puede dejar sin utilizar hasta un 10% del polvo de color Parte C con el fin de obtener una mezcla más fluida.

MEZCLADO CON POLVO DAZZLE PARTE D

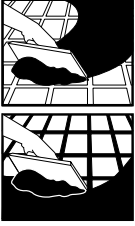


- Si se usa con el polvo Dazzle Parte D: Mezcle el polvo Dazzle Parte D con los líquidos integrados antes de agregar el polvo de color Parte C. Use una (1) taza de polvo Dazzle Parte D por unidad mini, cuatro (4) tazas de polvo Dazzle Parte D por unidad completa, y dieciséis (16) tazas de polvo Dazzle Parte D por unidad comercial. Mezcle con cuidado ya que el polvo Dazzle Parte D es muy liviano y se esparce por el aire fácilmente.

- Una vez mezclados, agregue el polvo de color Parte C a la mezcla, separando la mitad o un poco más del volumen del polvo Dazzle Parte D utilizado. Use la taza del polvo Dazzle Parte D vacía para colocar el excedente de polvo de color Parte C.

NOTA: Si usa el polvo Dazzle Parte D, no podrá agregar todo el contenido del polvo de color Parte C. Mezcle hasta lograr la consistencia deseada.

COLOCACIÓN DEL MORTERO PARA JUNTAS



- Después de haber limpiado las superficies, deje secar bien antes de colocar el mortero para juntas.
- Extienda el mortero con una llana de goma dura y de borde filoso. Aplique el mortero en sentido diagonal sobre las juntas, cubriéndolas en su totalidad.
- Retire el exceso de mortero de la superficie del revestimiento con el borde de la llana a 90° como si fuera un jalador de goma, con el movimiento en sentido diagonal para evitar retirar el mortero de las juntas llenas.

LAVADO INICIAL



NOTA: Tenga a mano agua limpia, una esponja nueva y limpia, y el paquete de aditivo para limpieza inicial listo para usar.

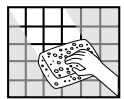
Después de aplicar el mortero, espere aproximadamente 20 minutos antes de limpiar (no más de una hora de haber mezclado el producto). En temperaturas más frías, espere más tiempo. Agregue el aditivo de limpieza para lavado inicial a 7.6 l (2 galones) de agua limpia y mezcle hasta que se disuelva por completo. No mezcle el aditivo de limpieza con el rejunte.

Sumerja una esponja limpia en el agua y escúrrala hasta que quede levemente húmeda. Cuando utilice varias unidades, cambie el agua del aditivo de limpieza cada 4.6 m² (50 pies cuadrados).



Limpie las juntas y la superficie del revestimiento con movimientos circulares ligeros aflojando los residuos de producto mientras alisa la junta.

Pase una esponja limpia en dirección diagonal sobre la superficie ya fregada para retirar los residuos de rejunte. Enjuague la esponja después de cada pasada; use cada lado de la esponja una sola vez después de cada enjuague. Deseche las esponjas cuando se pongan "gomosas" a causa de los residuos. Controle cómo queda el trabajo a medida que limpia. Repare los puntos de nivel más bajo agregando más producto.



APLICACIONES EN PARED

- En lugar de esponja, use un paño de felpa húmeda, bien escurrido y doblado para eliminar el exceso de mortero y alisar las juntas de menos de 3 mm (1/8 pulg.) de las paredes. No ejerza demasiada presión cuando use el paño doblado.

INSPECCIÓN Y LIMPIEZA FINAL



Comience la limpieza final aproximadamente una hora después de haber realizado el lavado inicial. Prepare otra porción de 7.6 l (2 galones) de agua limpia, vierta el contenido del paquete del aditivo de limpieza de lavado final y mezcle hasta su total disolución.

Siga el mismo procedimiento que realizó para el lavado inicial, pero utilice almohadillas para fregado de color blanco, en lugar de la esponja, para despegar los residuos remanentes. Enjuague la almohadilla con frecuencia.



Luego, pase una esponja limpia en dirección diagonal sobre la superficie ya fregada para retirar la espuma y los residuos de rejunte. Utilice cada lado de la esponja sólo una vez antes de volver a enjuagarla y cambie el agua del aditivo de limpieza como mínimo cada 4,6 m² (50 pies cuadrados).

Deje secar las áreas limpias e inspeccione la superficie de revestimiento / piedra. Para quitar la opacidad o películas persistentes (dentro de las 24 horas), limpie el área frotando con 7.5 l (2 galones) de agua limpia y 118 ml (4 onzas) de vinagre blanco. Realice una prueba en un sector pequeño para comprobar los resultados.

Enjuague con agua limpia y deje secar la superficie. Inspeccione la superficie de rejunte y repare según sea necesario con mortero para juntas fresco.

A diferencia de la opacidad del mortero para juntas de cemento que se puede limpiar al día siguiente, es posible que resulte difícil eliminar la opacidad y las películas de LATICRETE SpectraLOCK PRO Juntas Epóxicas Superior que se dejen curar en la superficie del revestimiento. Asegúrese de inspeccionar la superficie del revestimiento con luz suficiente cuando se haya secado.

Proteja las superficies acabadas del tránsito al menos 12 horas a 21 °C (70 °F).

No exponga el mortero a limpiadores ácidos durante 7 días.

- Deje curar el mortero a 21 °C (70 °F) antes de usar en instalaciones sumergidas en agua o en salas de vapor. Para obtener más información, consulte la especificación técnica 192 de LATICRETE.

PROTECCIÓN DE LA SUPERFICIE Y TIEMPO PARA TRANSITAR



PRECAUCIONES

NOTA: Use siempre vestimenta de protección (guantes, camisas de manga larga y anteojos de seguridad) al trabajar con LATICRETE® SpectraLOCK® PRO Juntas Epóxicas Superior. MANTÉNGALO FUERA DEL ALCANCE DE LOS NIÑOS.

PRECAUCIÓN PARA LOS LÍQUIDOS PARTE A Y B

Este producto puede irritar los ojos y la piel. Evite el contacto prolongado con la piel y los ojos. En caso de contacto directo con los ojos, lave con agua la zona afectada de inmediato y consulte a un médico lo antes posible. No ingerir. **MANTÉNGALO FUERA DEL ALCANCE DE LOS NIÑOS.**

PRECAUCIÓN PARA EL POLVO DE COLOR PARTE C

Contiene arena de sílice. Inhalar sílice cristalina en el lugar de trabajo puede provocar cáncer en los humanos. La inhalación prolongada de arena de sílice puede provocar lesiones pulmonares tardías como silicosis. Puede irritar los ojos. Evite el contacto con los ojos. En caso de que esto ocurra, enjuague la zona afectada con abundante agua. No se debe ingerir. Evite respirar el polvo. En las áreas donde exista polvo, use anteojos de seguridad y una mascarilla para polvo aprobada por NIOSH. Para obtener más información, consulte la hoja de datos de seguridad de este producto. Este producto contiene un compuesto químico que según el estado de California causa cáncer y daños reproductivos. **MANTÉNGALO FUERA DEL ALCANCE DE LOS NIÑOS.**

PRECAUCIÓN PARA EL POLVO DAZZLE PARTE D

Evite el contacto con los ojos o el contacto prolongado con la piel. Lávese bien después de manipular el producto. En caso de producirse el contacto con los ojos, enjuague inmediatamente con abundante agua durante 15 minutos. Evite su inhalación, ya que puede producir trastornos respiratorios. Las partículas finas pueden quedar suspendidas en el aire durante la mezcla. Proteja el área de trabajo. **MANTÉNGALO FUERA DEL ALCANCE DE LOS NIÑOS.**

MANTENIMIENTO

Los morteros para juntas LATICRETE y LATAPOXY deben limpiarse periódicamente con agua y jabón de pH neutro. Comuníquese con el fabricante del limpiador si se debe usar otro tipo de limpiador para asegurar la compatibilidad con el rejunte epóxico.

ARTÍCULO	TIEMPO		
	4°C (40°F)	21°C (70°F)	35°C (95°F)
Tiempo de trabajo	120 minutos	80 minutos	30 minutos
Tiempo sin adhesión	12 horas	4 horas	2 horas
Listo para el tránsito peatonal liviano	24 horas	12 horas	6 horas
Listo para el tránsito peatonal liviano	48 horas	24 horas	12 horas
Protección contra manchas, derrames de alimentos, productos de limpieza para el hogar	14 días	7 días	2 días alimentos, limpiadores domésticos
Curado completo	28 días	14 días	7 días

* United States Patent No.: 6,881,768 (and other Patents).

* Patente de invención de los Estados Unidos N°: 6881768 (y otras patentes).

Corporate Headquarters:

LATICRETE International, Inc.
One LATICRETE Park North
Bethany, CT 06524-3423 USA
1.800.243.4788
+1.203.393.0010

www.laticrete.com

©2011 LATICRETE International, Inc. LATICRETE, LATAPOXY, SPECTRALOCK and the  logo are Registered Trademarks of LATICRETE International, Inc.

Microban is a registered trademark of Microban Products Company.
Microban es Marca Registrada de la Compañía Microban.

DS-681.1-8.5x11-0511